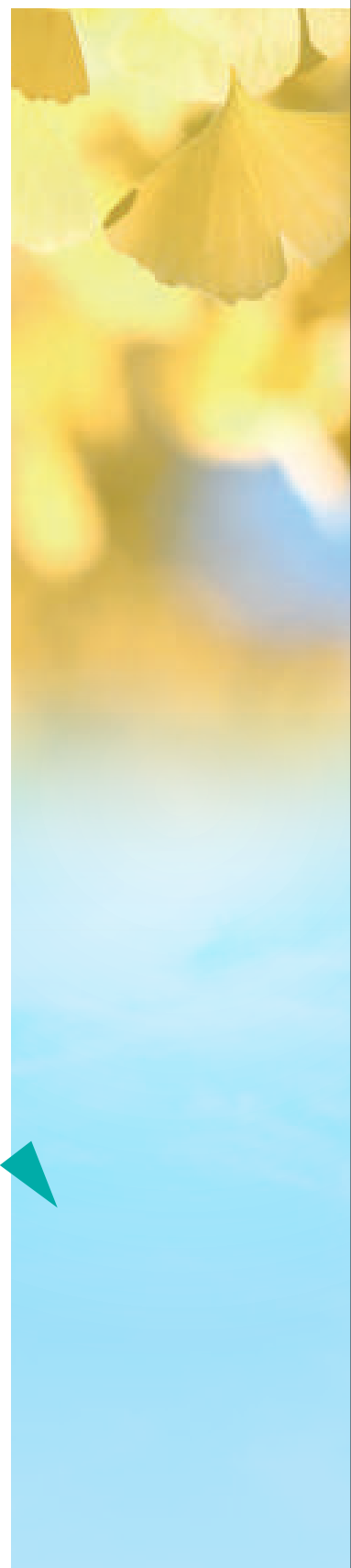


# 看護職員募集案内



独立行政法人 国立病院機構 **埼玉病院**  
National Hospital Organization Saitama Hospital

# Challenge, Change, Climb up

常に新しいことに挑戦し、質の高い看護を提供し続けたい。  
 プロフェッショナルとして、「看護とは何か」を追求したい。  
 そんなあなたの「看護のこころ」を、私たちは大切に育てます。  
 埼玉病院で、看護師ライフの第一歩を踏み出してみませんか？



全国140病院のネットワークを持つ国立病院機構は、「がん、精神疾患、脳卒中、急性心筋梗塞、糖尿病」の5疾病と、「救急医療、災害医療、へき地医療、周産期医療、小児医療」の5事業及び、重症心身障害、筋ジス・神経難病、精神、エイズ等のセーフティーネット系の医療に取り組んでいます。埼玉病院は、埼玉県南西部と、東京都板橋区、練馬区など、地域医療の一翼を担っています。

## 埼玉病院の理念

この地の人々の健康といのち、そして安心のこころを守る

## 看護部理念

患者さんの権利を尊重し、看護の専門性を生かした質の高い看護を提供します

## 埼玉病院の目指す看護師像

- 看護の対象が、その人らしく生きることに誠実に向き合い、精一杯努力できる看護師
- 生涯にわたり看護を進化・深化させる意欲を持ち、専門職業人として成長し続ける看護師
- 社会の中で自身の役割を認識し、協調・連携ができる看護師

## ごあいさつ

埼玉病院は2021年4月に550床のフルオープンとなり、5月からは埼玉県で10番目の救命救急センターがオープン致しました。新しい病院として、職員も新たな気持ちで働いております。創立80周年という間に培われてきた埼玉病院の看護のこころを継承しつつ、皆さんの新しい力・感性を融合させた新しい埼玉病院の看護を作り上げていきたいと考えております。「Challenge, Change, Climb up～新しいことに挑戦し、常に変革を、そして質の高い医療を～」という、埼玉病院の新たな目標を達成する一員となって、共に学び・成長しながら看護の質の向上を目指していきましょう。

看護部長 佐藤 千春

## 病院概要

開設	1945年 国立埼玉病院として発足
病床数	550床
看護職員数	約600名
勤務体制	○二交代勤務・三交代勤務 休日制度／4週8休制
勤務時間	○二交代 日勤8:30～17:30、夜勤16:30～9:30 ○三交代 日勤8:30～17:15、準夜勤16:30～1:15、深夜勤0:30～9:15
診療科	内科、呼吸器内科、循環器内科、消化器内科、脳神経内科、血液・膠原病内科、腫瘍内科、内視鏡内科、外科、呼吸器外科、心臓血管外科、消化器外科、乳腺外科、小児外科、整形外科、脳神経外科、形成外科、内視鏡外科、精神科、小児科、皮膚科、泌尿器科、産婦人科、眼科、耳鼻咽喉科、リハビリテーション科、放射線科、麻酔科、緩和ケア内科、病理診断科、救急科、総合診療科、歯科口腔外科(33診療科)
外来患者数	1,063人/日(令和2年度実績)
主たる機能	地域医療支援病院、循環器病基幹施設、地域がん診療連携拠点病院、災害拠点病院、地域周産期母子医療センター、救命救急センター

## 看護単位

	本館		新館	
	N	S	A	B
6F	泌尿器科 総合診療科 眼科	整形外科		緩和ケア
5F	外科 消化器内科 歯科口腔外科	消化器内科 婦人科	小児科	呼吸器内科 呼吸器外科 乳腺外科 腫瘍内科
4F	脳神経外科 耳鼻咽喉科	脳神経内科 血液・膠原病内科 皮膚科 形成外科	救命救急センター (HCU・ICU/CCU)	循環器内科 心臓血管外科
3F			NICU GCU	産科 MFICU
外来	33診療科 人間ドック 注射センター 救急外来 外来化学療法			

## 病院風景



### 病室

明るく広い病室はプライバシーが守られ、快適な療養生活を送れます。



### スタッフステーション

開放的な明るい雰囲気が特徴。いつも笑顔があふれている職場環境です。



### チーム医療

看護の専門性を活かし、組織横断的に活動するチーム医療のメンバーとして活躍しています。



# 新人看護師 1年目のスケジュール

充実した研修とサポートシステムで、あなたの成長を支えます。

看護

## 看護師としての第一歩 研修開始

初めは誰もが新人。まずは環境に慣れましょう。

## 患者さん受け持ち

疾患・患者さん理解のために先輩について看護にあたります。

## 夜勤トレーニング開始

看護業務に慣れてきたら、先輩について夜勤を経験します。

4  
April

5  
May

6  
June

7  
July

10  
October

11  
November

12  
December

2  
February

研修

## 新採用者オリエンテーション

埼玉病院の看護師としての役割を理解し、移乗・移送や採血などの基本的な看護技術を学びます。



## 新人看護師 フォローアップ①

身体を動かすワークでリフレッシュし、自身の心身の健康を維持するためにできることを考えます。

## メンバーシップ

ゲームやワークを通し、チームの一員として自分が果たす役割と必要性を理解し、どのような行動が取れるか考えていきます。

## 急変前看護

急変前の患者さんの変化に気づき対応できるように、シミュレーションをくり返しながら学びます。



## キャリア形成

どんなナースになりたいかを考え、目指す看護師になるために組織の中で今できることを一緒に考えていきます。

## 静脈注射コース (基礎編)・輸液管理

講義と演習をくり返し、病棟と連携しながら実践力を身に付けていきます。

## 業務に慣れてくる頃

常に向上心を忘れずに、細心の注意をしながら業務を遂行します。

## 1年目を振り返り、2年目に備えましょう

先輩たちの  
手厚い指導のおかげで  
毎日が充実!



# 埼玉病院の新人看護師教育

## チーム支援型 共育体制

臨床現場では新人看護師に1人ずつ指導者を付ける方式ではなく、新人看護師にもチームに参画してもらい、チーム内それぞれのメンバーが得意分野を指導して支援する役割分担での「チーム支援型共育」を実施しています。

## 多重課題

看護業務中に多重課題を抱え時間が切迫する状況下で、多重課題を回避し優先順位を考える方法を学び、実践につなげます。



## 新人看護師 フォローアップ②

自分が実践した看護を振り返ることで自身の成長を実感しつつ、その先の課題を見出していきます。

## 看護倫理 I

看護職の倫理綱領を軸に自身の看護実践を振り返り、倫理的視点を踏まえた行動について考えを深めていきます。

## 静脈注射コース(応用編)

注意を要する薬剤のリスクとその対応などを復習してブラッシュアップし、知識の定着を図っていきます。

## 看護観

まとめあげた看護観レポートを発表して同期間で共有し、なりたい看護師像を想像し2年目に向け決意を新たにしています。



## 先輩からの メッセージ



集合研修と先輩のサポートによって  
着実に成長できます

### 2017年入職 4B病棟(循環器内科・心臓血管外科)

急性期病院で幅広い経験を積みたいと考えて入職しました。充実した設備と院内の清潔感も決め手になりました。新人研修ではフィジカルアセスメントや急変時の対応など、すぐに役立つ知識・技術を学べます。現場では先輩たちがきめ細かくフォローやアドバイスをしてくれるので安心です。先輩や同期とはプライベートでも一緒に出かけるなど仲がよく、お互いに協力し合って看護にあたっています。今後も患者さんの思いを尊重した看護を提供していきたいです。

実践ですぐに役立つ研修内容と  
質問しやすい職場環境が魅力

### 2018年入職 4N病棟(脳神経外科、耳鼻科、腎センター)

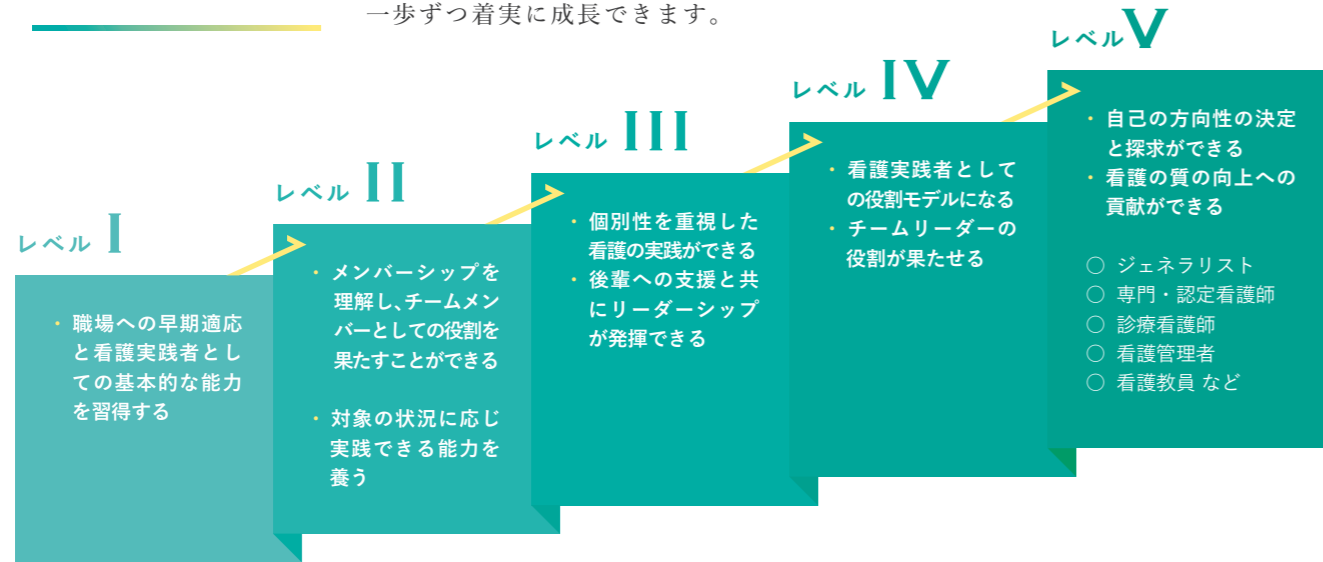
急変時対応の研修では事例を用いてグループで考え実践しました。実際に病棟で急変があった際に研修を思い出して、落ち着いて対応できました。現場では新人担当の先輩が付くため、相談・質問しやすい環境です。さまざまな研修があり、すべてが病棟勤務に活かされています。1年目に先輩から「患者さん際に研修を思い出して、落ち着いてか考えてみて」と言われ、その言葉を今でも思い出しながら看護をしています。





## キャリアステップ

キャリアラダーによる明確な目標設定のもとに、  
一歩ずつ着実に成長できます。



## 看護のスペシャリストたち

当院では多くの認定・診療看護師が、  
知識と経験を活かして活躍しています。

### がん化学療法 看護認定看護師



緩和ケアチームの専従看護師として活動しています。抗がん剤の副作用に対するアドバイスを行い、多職種カンファレンスでは化学療法看護の視点でケアを提案しています。また、看護学校・大学での講義も行っています。看護師の皆さんが安心と自信を持って化学療法看護を実践できるよう、力になりたいです。

### 感染管理 認定看護師



ICT(感染制御チーム)に所属し、組織横断的に活動しています。院内の関連部署だけでなく、県や保健所などの外部組織と連携を取るのも大きな役割の一つです。感染管理は、「感染しない」ことが第一です。すべての人を感染から守るため、常に新しい情報を収集し広い視野を持って感染管理を継続したいです。

### 集中ケア認定看護師



重篤な状態にある患者さんの異常の早期発見および対応、二次的合併症の予防を目指して活動しています。また、呼吸サポートチームの一員として多職種と連携し、人工呼吸器を装着した患者さんに対応して看護師へ知識を提供しています。早期から患者さんの退院後の社会生活を見据えたケアを実践しています。

## 当院の認定・診療看護師

がん性疼痛看護

がん化学療法看護

乳がん看護

がん放射線療法看護

集中ケア

小児救急看護

認知症看護

皮膚・排泄ケア

感染管理

診療看護師(JNP)

## 資格取得をサポート

専門看護師や認定看護師の資格取得に関しては、安心して学べるよう就学期間の身分保障と給与支給など経済面を支援。資格を取得した際は授業料補助を受けられるなど、ステップアップを目指す人を全面的にバックアップしています。

## 福利厚生・休暇制度

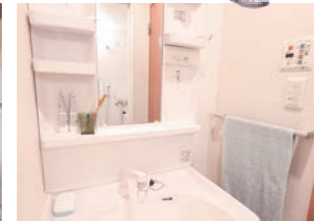
### 職員宿舎



病院の敷地内にある寮は、広めのワンルームタイプでバス・トイレ別。クローゼットや床下収納スペースがあるので、部屋を広く使えます。オートロックのため、セキュリティも万全です。



リラックスして  
過ごしています



### 休暇制度



4週8休、年間120日の休日が取得できます。リフレッシュ休暇として連続した休みを好きな時期に取ることができます。育児休暇や産前産後休暇制度も充実しているので、仕事と育児を両立できます。

### 院内保育所



子どもを持つ職員が安心して働けるよう、四季折々の行事が行われ、工夫を凝らした保育を行っています。平日は毎日夜間保育にも対応し、土・日曜一時保育もあり、職員の働きやすい環境を整えています。

### 子育て支援

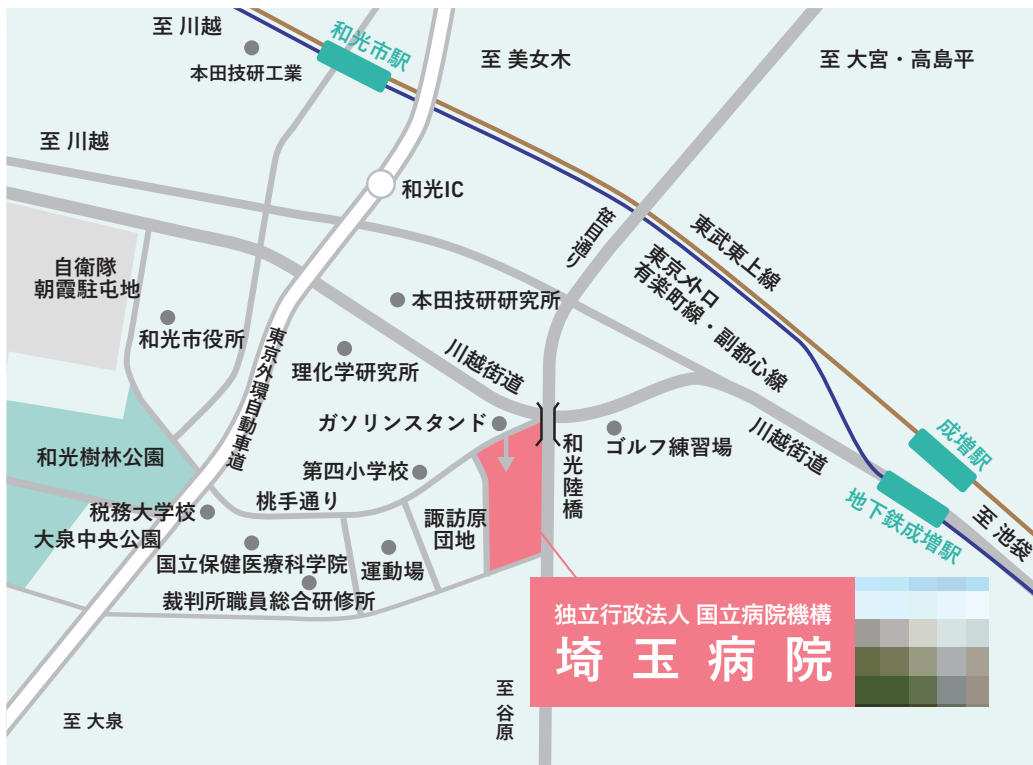


当院には、子育て中の看護師も多く在籍しています。保育所の完備や産前産後休暇をはじめ、育児休業は3年間取得可能です。看護師のキャリアを継続できる職場環境があるので安心して働けます。

### メンタルヘルス



健康センターでは職員のメンタルヘルスを扱っています。産業医、産業看護師が連携して面談やカウンセリングの案内、医療機関への紹介を行うなど、職員の健康を心身両面からサポートしています。



公共交通機関をご利用の場合

東武東上線 成増駅	南口	東武バス②番「南大和」行き (所要時間7分)	埼玉病院入口
東京メトロ 有楽町線・副都心線 地下鉄成増駅		西武バス①番「大泉学園駅北口」行き (所要時間7分)	
西武池袋線 大泉学園駅	北口	西武バス②番「成増駅南口」行き (所要時間30分)	

自動車をご利用の場合

R254(川越街道)バイパスと練馬川口線(笹目通り)の交差点(和光陸橋下5差路)のガソリンスタンド横を入るとすぐ左側に病院入口


 独立行政法人 **埼玉病院**  
 国立病院機構  
 National Hospital Organization Saitama Hospital

〒351-0102 埼玉県和光市諏訪 2-1  
 Tel: 048-462-1101  
<https://saitama.hosp.go.jp>